

目录

整车图示	2
整车参数	3
电气原理图	4
电池组安装说明	5
电动摩托车的辨认	6
重要部件功能	7
一、仪表及指示灯	7
二、电门开关及车头锁	8
三、功能键的使用	9
四、开关的使用	9
特殊功能介绍	10
简易故障现象及排除	11
保修条款	12
一、三包期限及免费服务内容	13
二、非三包范围保修/废弃电池处理	14

整车图示

TL800DQT-7 (凯旋)



电动轻便摩托车

整车技术参数

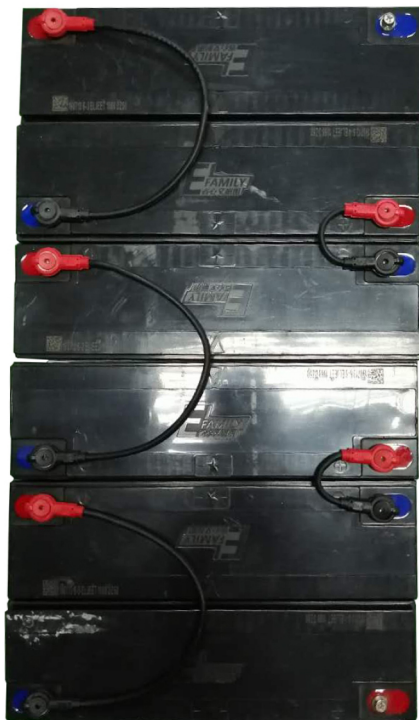
参数及性能指标		
型号	TL800DQT-7	
整车	参数名称	具体参数
	外形尺寸 (长×宽×高)	1770mm×690mm×1078mm
	轴距	1285mm
	整车整备质量	125kg
	额定载质量	75kg
	最高车速	45km/h
	能量消耗率 (工况法/等速法)	34/33wh/km
	轮胎规格 (前/后)	3.00-10/3.00-10
	轮胎气压 (前/后)	225kpa/250kpa
	爬坡能力	14%
	传动方式	轴传动
电机	电机型式	永磁
	额定功率	800W
	额定电压	72V
蓄电池	电池类型	铅酸电池
	容量	32Ah
	标称电压	72V
控制器	欠压保护值	63±0.5V
	过流保护值	30±1A
充电器	输入电源	AC220V-50HZ
	最高输出电压	88.5±0.5V
	最大输出电流	5±0.1A
	充电时间	2-8h

电池组安装说明

电池组安装注意事项

注意
ATTENTION

- 1、电池配组的连接方式为串联，严禁将同一节电池的电源端子的正负极直接连接，以免造成短路；
- 2、单节电池电压 \times 电池数量=电池组总电压；
- 3、如在连接线与电源端子的固定处加焊锡丝能使接触效果更充分、更加牢固；
- 4、在电源端子的连续焊接时间每次不得超过10秒钟；
- 5、电源端子的固定螺丝紧固力度不宜过大，适当为佳，以免导致电源端子被损坏而接触不良；
- 6、电池与电池之间尽量加装缓冲块隔离防护。

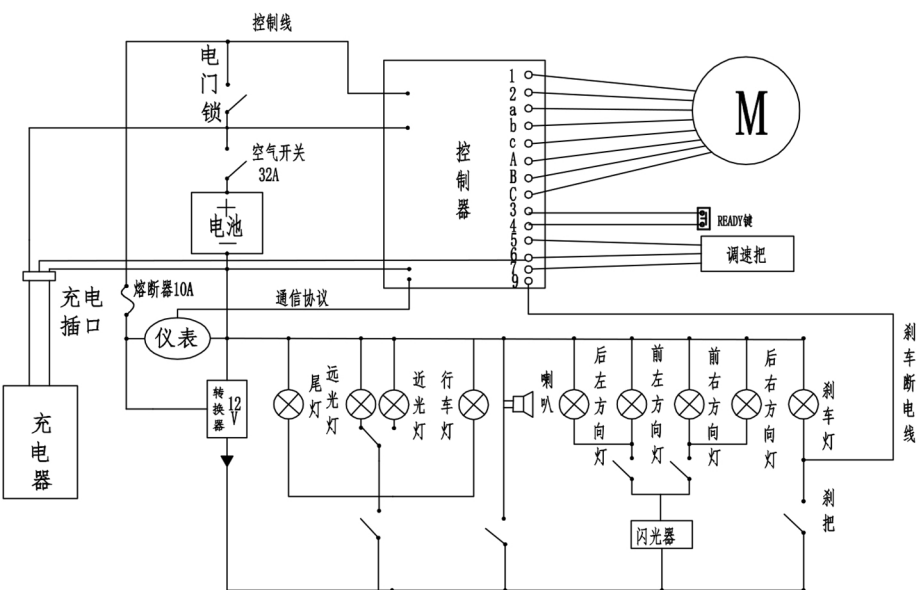


⊕ 电源正极

⊖ 电源负极

电池组安装说明

电气原理图



电动摩托辨认

车辆认定标记

1. 车辆识别代号 (VIN): 打印在车架主梁管处。



1

2. 车架铭牌: 用铆钉固定在车架吊架管处。



2

3. 电机号: 打印在电机边盖上。



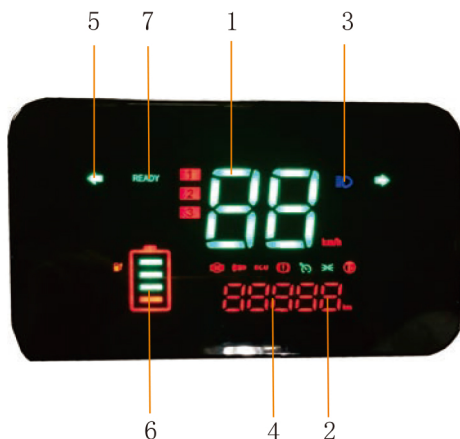
3

重要部件功能



仪表及指示灯



1. 车速表：指示车辆行驶的瞬时速度。
2. 单程里程表：记录单程行驶里程。
3. 远光指示灯：当变光开关拨到远光位置时，此指示灯亮。
4. 里程表：指示累计行驶的总里程。
5. 转向信号灯：当开启转向灯开关时，此指示灯亮。
6. 电量指示表：
 1. 机械表：H为电量充沛，L为电量不足。
 2. 液晶表：电量表显示满格为充沛，电量欠压指示灯显示黄色或电量表跳动时显示电量不足。
7. ready灯：运行准备就绪指示。



重要部件功能



电门开关

钥匙转至  电器系统可以工作, 不能取出钥匙。
钥匙转至  电器系统不可以工作, 能取出钥匙。

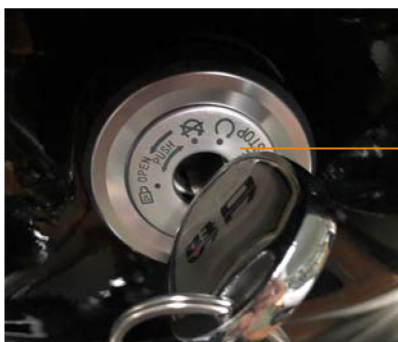


电门锁



车头锁

将转向手把向左转至尽头, 插入钥匙, 向逆时针方向旋转到位, 即可锁定转向机构, 取出钥匙; 如需打开, 仅需将钥匙插入顺时针方向旋转即可, 停车时不要忘记锁车头锁。



车头锁

重要部件功能



功能键的使用

1. 当开关置于“标准”位置时，车辆适于爬坡行驶；当开关置于“经济”位置时，车辆适于省电行驶；当开关置于“超车”位置时，车辆适于超车行驶。
2. 修复键（ARS）；当电动车电路系统出现故障时，ARS将语音播报故障项目，用户可按照语音提示，操作调速把边上的修复键（ARS）进行故障修复。
3. ready键；简称RD键，当打开电门锁，准备骑行前或刹车后静止超过30秒，需按下RD键，电动车才能重新启动。



开关的使用

1. 喇叭按钮：按此按钮时，喇叭鸣响。
2. 转向灯开关（ ），需向左转弯时，此开关拨至“”处；需向右转弯时，此开关拨至“”处，开关拨向“”或“”时转向信号保持接通状态，前、后转向灯的单边（左或右）及仪表转向指示灯同时亮，按下开关后转弯灯信号解除，此时开关会自动弹回中间位置。
3. 变光开关：当右综合开关的照明开关置于“”位置时，前照灯、尾灯、位置灯、仪表灯亮，这时按动左手把的变光开关至“”时为近光，按动变光开关至“”时为远光，同时，仪表盘上的远光指示灯也点亮，将右综合开关的照明开关置于“”位置时，上述灯光会解除。

注意：

1. 当使用完转向灯后，请立即熄灯，以免给人带来误解。
2. 夜间行车速度应低于白天，并尽量靠近路中央偏右方向行驶，夜间安全行车距离一般为50m以上，应能熟练变换灯光和正确判断路面状况，在照明不良的路段以远光灯形式，发现对面有车辆、直行车和路人时请减速，并切换为近光灯，若对方车辆的灯光使自己目眩要立即靠边行驶，必要时主动停车避让。



特殊功能介绍

● 行车电脑全自动行驶故障修复系统



功能介绍：本功能在电动车电路系统出现故障时，起到语音提醒和故障修复的作用。

使用说明：当电动车电路系统出现故障时，ARS将语音播报故障项目，用户可按照语音提示，操作调速把边上的修复键进行故障修复。




● 免钥匙启动说明(如适用)



 设定键，设定防盗警戒。

 解除键，解除防盗。

 启动键，启动机车。

 寻车键，寻找车辆。

 座垫键，打开座垫。

- 1、设定防盗警戒：停车电门锁关闭时，按下设定键，喇叭响一下，表示进入警戒状态
- 2、解除防盗：按下解除键，喇叭响两下，解除防盗
- 3、遥控启动：连续按两下启动键，喇叭响一下，电门锁供电，可作免钥匙启动
- 4、寻车键：按寻车键，喇叭响五声，提示车辆位置
- 5、座垫锁：按下座垫锁键，座垫锁开启

简易故障现象及排除

序号	故障现象	故障原因	排除方法	备 注
1	打开电门锁， 仪表无显示， 车辆不启动。	保险丝烧断	换相同规格保险管	在检查或者更换保险丝之前，先将电源开关旋至断电处，以防止突然短路。如果经常烧断保险丝，请您及时送至本公司特约维修单位检修。
		电池接线脱落	紧固电池接线	
2	打开电门锁， 仪表有显示， 车辆不启动。	电池电压过低	将电池充足电	有时刹把已回到位，但里面的断电开关接头需稍等片刻才能回到位。
		刹车把未回到位	刹车把回位	
		调速线松脱或故障	请送至本公司特约维修单位检修	
		电路接线松脱		
3	充电后续行里程不足	轮胎气压不足	将轮胎气充足	
		充电不良	将插座和充电器各连接处重新连接可靠，充足电	
		充电器故障	请送至本公司特约维修单位检修	充电器内有高压，非专业人员请勿打开。请不要自行更换充电器的插头和电线，以免引发安全事故。
		电池老化或损坏	更换电池	

故障无法判断或排除时，请送至本公司特约维修单位，由专业人员检修。



保修条款功能介绍



尊敬的用户：

为了切实保护您的合法权利，完善产品质量民事责任制度，便于我司履行三包义务和承担责任，确保为您提供满意的服务，请您务必认真阅读、填写和妥善保管售后服务卡。谢谢合作！

三包原则



1、消费者选购时，请检查本车外观质量。使用后因外观损坏，不属三包范围。

2、您在选购时，请当场检验、调试，并有权要求销售人员提供正确的操作方法和维护事项，提供有效销售票据，及盖章和签字确认的售后服务卡。

3、用户应按产品使用手册正确操作使用、凡因产品质量原因导致发生性能故障，根据《中华人民共和国产品质量法》、《中华人民共和国消费者权益保护法》、及国家有关产品三包规定，由本公司统一履行三包义务。

4、如退换车，参照国家相关规定收取折旧费（如当地有特殊规定的，按当地规定执行）。



**敬请选用带“台铃专用”字样或台铃公司选配的零部件。
请至台铃授权服务站维修，联系电话400-058-9988**

● 保修期限及免费服务内容

序号	零部件名称	保修期限	维修故障说明
1	电机	36个月	1年内换新电机, 2-3年之间换维护(电机线圈缺相、短路、烧坏非人为因素)
2	电机霍尔元件	6个月	功能性障碍
3	电机轴承	12个月	质量问题(非人为因素)
4	控制器	12个月	功能性障碍(非人为原因)
5	充电器	12个月	功能性障碍(非人为原因)
6	铅酸电池	12个月	电池容量低于60%(非人为原因), 6个月内免费更换新电池, 7-12个月内期间免费更换维护电池(以电池出厂日期为准)
7	锂电池	24个月	电池容量低于60%非人为原因), 12个月内免费更换新电池, 12-24个月内期间免费更换维护电池(以电池出厂日期为准)
8	方向把、车架、前叉\方向柱、后平叉	24个月	断裂、脱焊(非人为原因)
9	调速把、刹把、转换器、喇叭、防盗器、语音器、LED灯、仪表、套锁	9个月	功能性障碍(非人为原因)
10	前/后减震、后货架、主支架、侧支架、座垫	6个月	五金断裂、脱焊(非人为原因); 座垫破损、底部断裂(非人为因素)
11	前轮圈	12个月	脱漆/变形/轴承位磨损(非人为原因)
12	真空胎	3个月	断层、龟裂、起泡(非人为因素)
13	烤漆件	6个月	大片脱落、明显褪色、起泡、开裂(非人为原因)
14	后视镜、保险箱、灯泡、电缆线块、开关、刹车蹄块	易损件不在保修范围	
15	其余未列零部件	3个月内有品质问题的给与更换(非人为原因), 3个月之后收取成本费给予更换	

- 上述时间以购买日期为准(蓄电池除外)。
- 家庭使用的车辆, 其三包期限按上表所规定的执行。
- 非家庭使用(如经营、商用、公司集体、团购、租赁)的车辆, 其三包期限按上表规定执行一半执行。
- 有特殊约定的以约定内容执行。
- 如果您长时间不使用电动车, 请务必至少1个月给电池补充充电1次, 提升电池使用寿命, 避免亏电不能三包导致的损失。



非三包范围保修



序号	非 三 包 内 容
1	以上表为基准，超过规定“三包”时限和范围的，视为超出“三包”服务
2	广告促销类、赠送物品类、响声大小、软硬等人为感觉类项目
3	因烟熏、药品、地震、台风、洪水、水灾、雷击、化学腐蚀等不可抗拒因素造成的损坏
4	未在台铃服务站指定维修网点维修，自行改装、分解、破坏零部件状态，使用非原厂造成的其他零部件损坏、擅自私改电路和配置的不予三包并由用户自己承担全部相关责任
5	撞车、摔车、超载、超速、私自改装、未使用原创配件、未按使用说明操作等人为因素而造成的故障
6	无维修卡、发票、收据等票卡不相符，附件不全
7	充电器、控制器等有商标、封条的，人为撕毁的不予三包，套锁钥匙折断在内，不予三包
8	电池亏电、鼓包、浸泡以及外因导致的破损不予三包，所有电池及配件不实行循环三包



● 非三包范围保修原则

1、三包范围以外的故障及三包期以后的主要件仍由本公司负责修理，但要收取材料费用。

2、为了利于环境保护，超过三包期以后的电池更新，本公司一律按出厂价供应，但旧电池必须一比一回收，返回电池制造厂，以免污染环境。

**郑重申明！！！！**

敬告客户：请按下方说明书中技术参数页规定的厂家和规格参数使用蓄电池和充电器，否则不予保修”；保修卡中记录蓄电池和充电器的厂家和规格型号。

车型型号	TL800DQT-7
车型名称	凯峰
充电器规格	72V5A
充电器厂家	聚源
电池规格	6-EVF-32
电池厂家	天能
公告批次	232