



跑得更远的电动车

E-MOTO

电动两轮摩托车
电动两轮轻便摩托车
使用说明书

INSTRUCTIONS

特别提醒

尊敬的台铃顾客：

1. 使用前请仔细阅读说明书，未了解电动摩托车的特征前，请不要使用。
2. 请妥善保管本使用说明书。



微信扫码——> 输入型号(见合格证) ——> 查阅或下载电子说明书

跑得更远的电动车

ELECTRIC BIKES OF FURTHER MILEAGE

本说明书中有以下标识，请认真阅读。



无视此提示，可能会导致车辆及设备受到轻微损坏或车辆无法正常行驶。



无视此提示，可能会导致车辆受到轻微损坏或使用寿命减短。



无视此提示，可能会导致人身受到伤害及车辆受到损坏。

警示

告知消费者，“请不要随意丢弃废旧电池，以免污染环境。本产品的废蓄电池由本企业或经销商、政府指定网点负责回收”。



前言

尊敬的台铃用户：

感谢您选用台铃高性能电动车！

为了您能更轻松自如的操作和更安全的骑行，我们特别编制了本说明书，它将为您介绍电动车的使用常识和保养方法，请您购车后认真阅读说明书，了解本车性能、特点、注意事项和保养常识，充分发挥“台铃”电动车的优势，确保在最佳行驶状态下安全行驶。

台铃高性能电动车是由东莞市台铃车业有限公司重点打造的高科技产品。该系列产品应用了国内外先进技术，核心部件采用了台铃高科自主研发的专利产品。整车具有技术先进、配置精良、质量可靠、安全舒适、经济时尚、无废气和噪音污染等特点，是新一代理想的绿色交通工具。

用户的需求，就是台铃的追求。愿您能把骑乘后的感受和建议告诉我们，不断促进我们的工作，让我们的产品更趋完美。

本手册所载内容，是根据最新资料编印的，因公司产品在不断更新和改进，故本说明书与您实际购买的产品如有不一致的地方，恳请您能予谅解。

在阅读本说明书之后，请您妥善保管以供日后参考。



免责声明

在使用本产品前，务必仔细阅读本声明。如发生了使用本公司产品的行为，您将被视为已理解并认可了本声明的全部内容。

1、您在使用本产品时，务必遵守国家法律法规和当地交通法规。因违反以上法律法规而造成的任何后果，本公司概不负责。

2、您在购买本产品时，请核对好凭证上的所有数据，并在完成购买行为后保管好所有凭证。因数据与实物不符或凭证不齐等原因而对用户造成了影响，其后果由用户自行负责。

3、根据国家标准规定，电动两轮轻便摩托车只允许单人乘骑，禁止载人，因违反此规定可能造成的后果由用户自行负责。

4、您在使用本产品前，务必认真阅读使用说明书，在使用本产品时，要严格按照使用说明书中的使用方法进行相应操作。因使用不当或超速、超载等原因而造成的任何后果，本公司概不负责。

5、如未经本公司书面允许，用户不得擅自拆装、更改原装配置。如产品发生故障，务必到本公司经销单位特约维修点接受服务。因违反上述情况的，其后果由用户自行负责。

本说明书中的“电动车”均为“电动两轮摩托车及电动两轮轻便摩托车”

本产品执行GB7258-2017《机动车运行安全技术条件》标准
和企业标准Q/SL 01-2018《电动摩托车和电动轻便摩托车》

目录

温馨提示	04
安全驾驶规则	05
四大件的正确使用和保养方法	07
重要部件功能	07
一、电动机的正确使用及保养方法	07
二、控制器的正确使用及保养方法	07
三、电池的正确使用及保养方法	07
四、充电器的正确使用及保养方法	07
使用指南	08
一、骑行前的准备	08
二、行驶	08
三、刹车	09
四、停车	10
维护及保养	11
一、关于充电	11
二、关于定期保养自检内容	12
三、关于保养清洗说明	12
维修记录	12
售后服务保修卡	15

特别说明:

- 1, 电子说明书是本说明书重要组成部分, 两者缺一不可。整车图示, 整车参数, 电气原理图, 电池组安装说明, 电动摩托车的辨认, 重要部件功能, 特殊功能介绍, 简易故障现象及排除, 保修条款, 三包原则等详见电子说明书。
- 2, 电子说明书查阅和下载方法如下:



微信扫码→输入型号(见合格证)→查阅或下载电子说明书

- 3, 对于不会使用互联网, 无法查阅二维码的用户, 可无条件要求经销商打印电子版说明书。

温馨提示



1、为了您能正确的使用、保养、维护您的爱车，使其发挥出最佳性能并延长其使用寿命，为了您和他人的安全，在使用本产品之前，请您务必仔细阅读本说明书。

2、在阅读本说明书、了解电动车的性能之前，请不要使用电动车，也不要借给不会操作电动车的人骑行，以免使您的爱车受到不必要的损坏。

3、为了您和他人的安全和幸福，请您遵守当地的交通法规。

4、超速驾驶是造成许多电动车交通意外事故的一大因素，因此，应该遵守车速规定，绝对不要超过规定车速驾驶。

5、本车所用电池组电压为48V、60V、72V等电源，充电电源插座不要用手同时触摸，更不能与金属同时接触，否则将产生较大的短路电流而引发事故。

6、静止启动、频繁刹车、逆风行驶、载人或载物，车胎气压不足等原因都将耗费较多电能，从而影响续行里程。如果想获得最佳的续行里程，敬请您：①在保证安全情况下，尽量减少频繁刹车、启动。②避免过重载物。③行车前请检查轮胎气压，及时充气。

7、电量不足不仅影响续行里程，长期亏电更有损电池寿命，骑行后应及时充足电存放。电池如果长期不使用，请将电池充足电存放，并取下钥匙，最好每隔20天补充电一次。

8、本车应避免长时间烈日暴晒和雨淋，避免存放在空气湿度过高和有腐蚀性气体的场所，以免各零部件的电镀和油漆表面发生化学腐蚀及电气件损坏，造成操作失灵而发生意外。

9、请经常检查刹车性能是否良好，雨雪天和下坡行驶时，请注意提前刹车以保证安全。

10、随意改装电动车或更换原车的装置，将不能保证电动车的行驶安全。为了保护您的人身安全和消费权益，请勿自行拆卸分解零部件，如需维修或更换，请到台铃特约维修单位维护或购买纯正部品。

（注意：本说明书所涉及的“寸”均为“英寸”）

安全驾驶规则



驾驶电动车必须注意行驶安全，明确安全要求，对车辆进行检查后方可驾驶。

安全驾驶规则

1. 行车前必须对车辆进行检查，以防止发生事故及损坏机件。
2. 驾驶员须经交通管理考试合格，并取得驾驶执照后方可驾车，不允许将车辆借给无驾驶执照的人使用。
3. 为免受其他机动车辆的伤害，驾驶员须尽量使人注目。

为此请做到以下要点：

- 穿鲜艳的服装；
- 不要过分靠近其它机动车辆，并避免驶入其他驾驶者的视线盲区中；
- 严禁争道抢行；
- 严格遵守各地的交通规则；
- 超速行驶是造成许多事故的原因，故行驶车速不能超过条件许可的范围；
- 转弯或改变车道时应亮转向灯，以提醒行人及其他驾驶员注意；
- 不得利用电动车做各种惊险动作；
- 在交叉路口，停车场进出口更要减速慢行，注意来往车辆和行人，确认安全；
- 驾驶时应双手紧握方向把，双脚踩在踏板上；
- 为了确保人身安全，驾驶员应使用合适的头盔及防护用具。
- 不要穿宽松肥大的服装，它可能钩住主/侧支架，脚踏杆或车轮导致危险。
- 骑行时，不戴耳机听音乐，不要打/接电话；
- 严禁酒后驾驶。



禁止以下人员驾驶本电动车

精神病患者或精神病患病史者、心脏病患者、酗酒者、16周岁以下未成年人及其他不适合驾驶的人群。



车辆改装须知



随意改装电动车或更换原车的装置，将不能保证电动车的行驶安全，用户必须遵守交通管理部门对车辆的使用规范。

装载货物及附件



当装载货物或加载附件行驶时，须特别小心。货物装载不当，会影响车辆的性能和稳定性，导致事故的发生。

货物的装载



1. 应使货物的重心低，并靠近车辆的中心位置，所载货物宜平均分载两侧，尽量保持平衡，若货物重心离车辆中心位置较远时，车辆将难以操纵。
2. 按所载货物重量及驾驶条件，应对轮胎气压调整。
3. 为保证操纵稳定，所载货物须牢固地固定在车辆上，并且经常检查。
4. 切勿将大型、重型物件捆在转向手把或前叉上，否则会造成驾驶不平衡或转向反应迟滞。
5. 严禁超过车辆的极限负载。

四大件的正确使用和保养方法



● 电动机的正确使用及保养方法

- 1、电动机相线和霍尔线应与控制器引线连接时必须保证接触良好；
- 2、严禁电动机在水里浸泡；
- 3、严禁电动机在超负荷状态下工作，应减少电动机在满负荷状态下工作。



● 控制器的正确使用及保养方法

- 1、尽量减少控制器在满负荷状态下工作；
- 2、尽量减少瞬间起步加速从而减少对控制器产生大电流冲击；
- 3、严禁电源的正负极反接，各功能引线接头应避免短接；
- 4、严禁在电机堵转状态下连续调速，用户在使用时尽量做好防水措施。



● 电池的正确使用及保养方法

- 1、安装前应检查电池是否破损或漏液，并用干布清洁电池表面，如发现电池外壳破裂、渗漏时，应立即更换电池，以免造成酸液腐蚀；
- 2、电池应正立安装，不得倒置；电池按公司配组要求整组串联连接，正、负极应正确，并保证连接点接触良好，防止产生火花；
- 3、尽量在电池使用了80%左右电量后进行充电；不要在电池电量完全用尽后再补充电，避免因“过放电”而造成电池寿命缩短；
- 4、新电池出厂后，如放置时间较长，使用前应先补充电；
- 5、充电器必须与电池组相互匹配，否则将损坏电池，不同型号、不同品牌的电池不能混用；
- 6、电池不可靠近火源、热源，严禁在阳光下直接暴晒，严禁电池受到剧烈震动、碰撞，严禁电池正负极短路。



● 充电器的正确使用及保养方法

- 1、先将充电器输出插头与电池充电口连接，再将充电器的输入插头与220V交流电源连接，充电器的指示灯亮红灯，表示充电开始进行（当充电器输入插头接入220V交流电源，输出插头未连接电池时，充电器的指示灯亮绿灯，表示在正常待机状态）；
- 2、当充电的指示灯亮绿灯时，表明电池已充满。充电时间长短依据电池电量的不同有所加长或缩短（充电时间在2-10小时）；
- 3、充电完成后，先断开输入插头，再断开输出插头；
- 4、必须保证电池组和充电器规格相互匹配，保证充电器正负极性与电池组的极性一致，严禁反接，否则将损坏充电器；
- 5、充电器严禁日晒雨淋，充电时应在通风良好的干燥环境，并远离火焰、火花和易燃物品及腐蚀性物品，严禁覆盖杂物。
- 6、严禁自行拆卸，避免充电器从高处跌落。

使用指南



• 骑行前的准备

- 1、先仔细阅读本说明书，了解产品的各项性能和有关要求。
- 2、检查轮胎状态：气压是否充足，如不足须充气至正常状态；轮胎花边是否过度磨损，如轮胎中央纹沟深度小于2mm或轮胎表面出现龟裂、破损时，应立即到本公司特约维修单位更换轮胎，以防止车辆在湿路或光滑路面上打滑。
- 3、检查电路系统：电池能量是否足以支持完成您所需的续行里程，电量不足须先充电；仪表中各个指针和指示灯的工作是否正常，如有故障须及时排除再骑行。
- 4、检查刹车系统：刹车与刹车断电功能是否正常。若刹车断电功能失效，请不要使用，并及时送本公司特约维修单位检修。
- 5、检查其它：车轮锁是否已打开；尾箱是否已锁住；主/侧支架是否已收到位；后视镜角度是否合适；前灯、尾灯、转向灯是否正常。



• 行驶

- 1、骑行时用右手将调速转把按逆时针方向缓慢旋紧，车即由慢到快加速。在车辆刚启动时，应缓慢加速，以免瞬间加速浪费电能或损坏电器元件。
- 2、如需在行驶途中减速或停车，只要将转把按顺时针方向慢慢松开，车就会逐渐减速，直至停车。如需继续行驶，则右手旋紧转把，越接近终点位置车速越快。
- 3、当到达拐角或转弯处时，将调速手把恢复原位，通过同时使用前、后制动器使电动车的速度逐渐减慢。完成转向以后，逐渐加速进入正常行驶状态。
- 4、在下坡路段行驶时，将调速转把恢复原位，使用前、后制动器使电动车减速。
- 5、骑行时如出现异常情况，应紧急制动前、后闸，并立即关闭电源开关。在确保车辆处于正常状态后才能继续骑行。
- 6、本车不怕小雨、雪天气，但不能涉深水，行驶在积水路面时，积水深度不超过电机轮毂下缘的情况下能正常行驶。若积水深度超过电机轮毂下缘，将可能使电机轮毂内渗水而造成故障损坏。
- 7、为了您和他人的安全，请在规定的机动车道上行驶。
- 8、刚刚学会驾驶电动车的人，应该先彻底熟悉电动车的各项性能之后，才能上路。

9、许多的电动车交通意外，都是因汽车驾驶员看不到电动车而发生的。因此，电动车驾驶员应该设法使汽车驾驶员能够很清楚的看到自己，例如：①穿上颜色鲜明耀眼的服装。②避免行经交通黑点。③严禁争道抢行。④在规定的机动车道内按规定的交通要求行驶，不要与其它机动车抢道和过分靠近其它机动车辆，并避免驶入其它驾驶者的视线盲区。

10、完成起步前的检查工作后，准备骑行前，需按下Ready键或RD键，电动车才能启动。



● 刹车

1、只刹前轮或者后轮，车可能出现侧滑，因而极其危险。

2、本车具有刹车自动断电装置。当使用刹车时，控制器自动断电（但请注意：刹车手把回复原位时，仍然是通电状态）。若遇失控紧急情况时，请在刹车之后立即关闭电源开关，确保人身和车辆安全。此后，请送本公司特约维修单位检修。

3、在潮湿气候、雨天或者松软的路面上驾驶时，制动力会降低。所以，为了您的安全：①刹车、加速或转弯时要特别谨慎。②要以较慢的速度驾驶并留有足够长的刹车距离。③尽量使电动车处于直立状态。④当经过光滑的表面要多加注意，如：铁轨、铁板、孔盖、喷漆的路线等处时。

4、本车制动后，静止30秒，控制器会切断电源，按下ready键或者RD键后，重新接通电源方可启动。

5，制动器自由行程：（碟刹）制动摇臂自由行程5~10mm，（鼓刹）制动摇臂自由行程10~20mm。

6，制动器（碟刹）主油缸油位在UPPER和LOWER之间，如低于LOWER请添加制动液。请使用专用制动液DOT3或等效使用DOT4制动液。

7，如制动盘磨损极限超过磨损标识3mm，请更换碟刹盘。



● 停车

- 1、当您下车推行时应关闭电源开关，以防止在推行时无意中转动调速把，车子突然启动二发生意外。
- 2、应避免静止时用调速把频繁启动车量，以保证电池、电机及电器开关的使用寿命。
- 3、停车时应关闭电源开关，取下钥匙。
- 4、当您离开车时，为防止车子被盗，请务必将防盗锁锁定并带走钥匙。
- 5、务必将电动车停放在安全地点，在充电时确保安全。
- 6、严禁在室内及建筑内的公共走道、楼梯间、门厅内、安全出后处等公共区域停放电动车或为电动车充电。

维护及保养



• 关于充电

1、刚购买的新车，由于运输、库存等因素，电池的电量可能不足，请先将电池充足电后，再电动骑行。

2、必须使用本公司配置的专用充电器，更换充电器时，应当和蓄电池型号匹配，如使用其他品牌、规格的充电器造成的车辆损坏及安全事故，本公司概不负责。

3、电池可以随车充电，一般在充电10-12次以上，电池才能达到最佳状态。

4、充电步骤：

①第一次使用充电器时，应认真检查充电器的额定输出电压与电池电压是否一致，并检查电网电压与充电器输入电压是否一致。

②充电时先把充电器平稳放于通风处，再将充电插头插入电池充电孔，然后将充电器电源插头插入220V/50HZ交流电源。请务必保持输入电源插头与交流电插座接触安全可靠。

③充电时，电源指示灯和充电指示灯均呈红色。充电3-6个小时后（充电时间和电池内有多少剩余电量有关），充电指示灯由红色变成绿色，表示电已基本充满。此时，可再充电1-2小时，保证蓄电池完全充满。

④充电完毕后，应先拔掉充电器在插座上的插头，再拔掉与电池连接的插头。禁止在不充电的情况下，长时间将充电器连接在带电的电源插座上。



5、充电注意事项：

①充电器须在干燥、通风良好的环境下使用。使用时不得在充电器上加盖任何物品，也不得进水。

②充电器内有高压，非专业人员请勿打开。请不要自行更换充电器的插头和电线，以免引发安全事故。

③充电时，请将充电器放在儿童无法触摸到的安全场所。

④禁止电池在倒置状态充电，或者在没有充满电的情况下就开始使用，否则会严重影响电池的寿命。

⑤严禁在充电时或电池从车上取下时打开电池的电源。

⑥当您在充电过程中闻到异味、温度过高、看到火花、或充电时间超过10小时充电器指示灯仍未显示充满（绿灯），请立即停止充电，并送到本公司特约维修单位检修。

⑦禁止在夜间为电动车充电。

⑧电动车充电时间不超过10小时，充电时应有人值守确保安全。



● 定期保养和自检

检查：※ 调整或更换：▲

检 查 项 目	每天	60天	180天
1、轮胎气压是否适当，外轮胎花纹是否磨损。	※	※	※▲
2、制动器效果是否良好。	※	▲	▲
3、喇叭是否响亮。	※		
4、充电器、电源线是否磨损。	※		
5、前后轮螺丝是否锁紧；车把旋转、转向零件是否松动、磨损及腐蚀。		※▲	※▲
6、制动蹄/制动盘是否磨损。		▲	▲
7、轮辋是否偏摆、变形。		▲	▲
8、车架、前叉是否变形。		▲	▲
9、侧/后反射器是否完好。		▲	▲



● 保养清洗说明

- 1、禁止用高压水柱冲洗，以免内部电子部件及线路因浸湿而造成事故隐患。
- 2、请使用中性洗洁剂，用抹布轻轻擦拭油漆件或塑料件表面污处，然后再用干布拭净即可。
- 3、请使用润滑油擦拭车体的金属部件进行保养。
- 4、严禁给前后刹车皮、轮辋、轮胎上油。



维修记录

姓 名		联系电话			
地 址					
检修时间	故障原因	处理结果	维修人员	顾客签名	用户满意度



服务交接清单

序号	名称	数量	单位	备注
1	购车发票			
2	收据			
3	合格证			
4	说明书			
5	一致性证书			
6	后视镜			
7	电门钥匙			
8	防盗器钥匙			
9	赠品			
服务/求助热线：				
导购签字/日期：				
顾客签字/日期：				

顾客联



服务交接清单

序号	名称	数量	单位	备注
1	购车发票			
2	收据			
3	合格证			
4	说明书			
5	一致性证书			
6	后视镜			
7	电门钥匙			
8	防盗器钥匙			
9	赠品			
服务/求助热线:				
导购签字/日期:				
顾客签字/日期:				

经销商联

跑得更远的电动车

ELECTRIC BIKES OF FURTHER MILEAGE

生产商:台铃科技股份有限公司

地 址:江苏省无锡市锡山区安镇街道东盛路3-2号

官 网: www.tailg.com.cn E-mail: tl@tailg.com.cn

全国服务热线: 400 889 9981

- ◎ 本说明书适用于中国大陆地区
- ◎ 技术规格的变化恕不另行通知
- ◎ 版权所以©2020•台铃科技股份有限公司,保留所有权



扫一扫了解更多台铃资讯

目录

整车图示	2
整车参数	3
电气原理图	4
电池组安装说明	5
电动摩托车的辨认	6
重要部件功能	7
一、仪表及指示灯	7
二、电门开关及车头锁	8
三、功能键的使用	9
四、开关的使用	9
特殊功能介绍	10
简易故障现象及排除	11
保修条款	12
一、三包期限及免费服务内容	13
二、非三包范围保修/废弃电池处理	14

整车图示

● TL1200DT-63T (前碟后鼓)



电动两轮摩托车

整车图示

TL1200DT-63T(前后碟刹)



电动两轮摩托车

整车技术参数

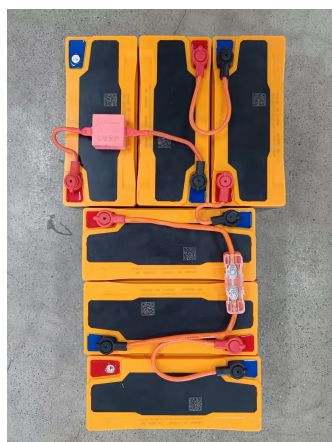
参数及性能指标型号		
TL1200DT-63T		
整车	参数名称	具体参数
	外形尺寸(长×宽×高)	1515mm×720mm×1060mm
	轴距	1070mm
	整车整备质量	96kg
	额定载质量	150kg
	最高车速	51km/h
	能量消耗率(工况法/等速法)	40/35wh/km
	轮胎规格(前/后)	3.00-8 / 2.75-10
	轮胎气压(前/后)	250kpa/250kpa
	爬坡能力	12%
	传动方式	轴传动
电机	电机型式	永磁
	持续功率	1200W
	额定电压	72V
蓄电池	电池类型	铅酸
	容量	23Ah
	标称电压	72V
控制器	欠压保护值	63V±0.5V
	最大输入电流	30A±1A
充电器	输入电源	AC220V-50HZ
	最高输出电压	88±0.5V
	最大输出电流	4A
	充电时间	2-8h

电池组安装说明

● 电池组安装注意事项



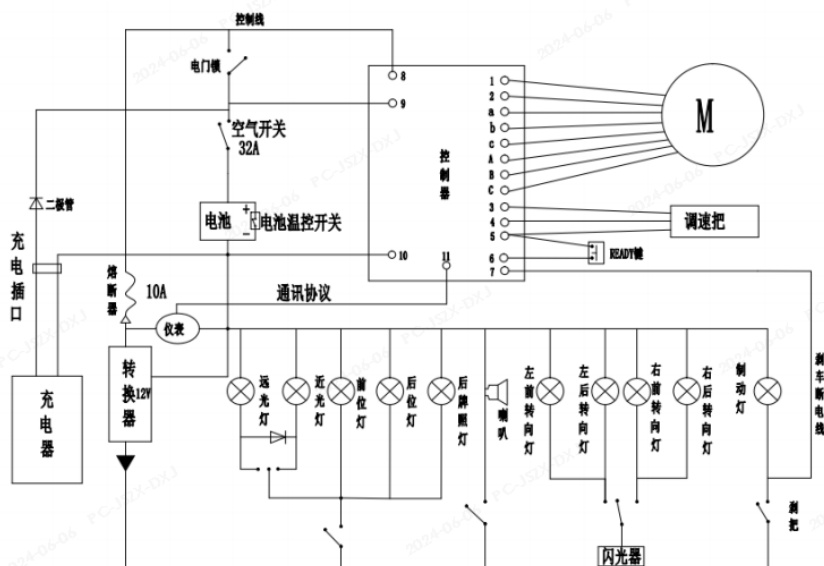
- 1、电池配组的连接方式为串联，严禁将同一节电池的电源端子的正负极直接连接，以免造成短路；
- 2、单节电池电压 \times 电池数量=电池组总电压；
- 3、如在连接线与电源端子的固定处加焊锡丝能使接触效果更充分、更加牢固；
- 4、在电源端子的连续焊接时间每次不得超过10秒钟；
- 5、电源端子的固定螺丝紧固力度不宜过大，适当为佳，以免导致电源端子被损坏而接触不良；
- 6、电池与电池之间尽量加装缓冲块隔离防护。



 电源正极

 电源负极

电气原理图



电动摩托辨认

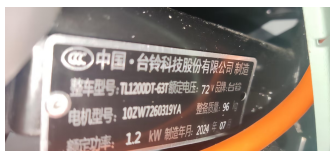
车辆认定标记

1. 车辆识别代号 (VIN): 打印在车架主梁管处。



1

2. 车架铭牌: 用铆钉固定在车架吊架管处。



2

3. 电机号: 打印在电机边盖上。



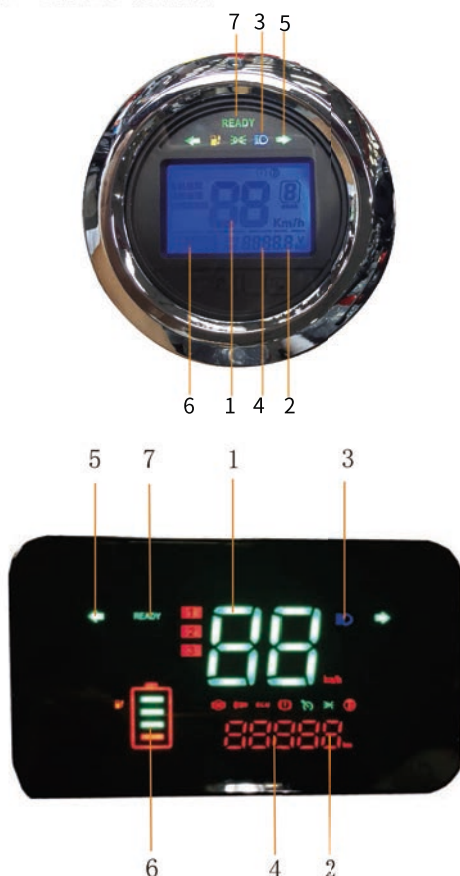
3

重要部件功能



仪表及指示灯



1. 车速表：指示车辆行驶的瞬时速度。
2. 单程里程表：记录单程行驶里程。
3. 远光指示灯：当变光开关拨到远光位置时，此指示灯亮。
4. 里程表：指示累计行驶的总里程。
5. 转向信号灯：当开启转向灯开关时，此指示灯亮。
6. 电量指示表：1. 机械表：H为电量充沛，L为电量不足。
2. 液晶表：电量表显示满格为充沛，电量欠压指示灯显示黄色或电量表跳动时显示电量不足。
7. ready灯：运行准备就绪指示。



重要部件功能



电门开关

钥匙转至  电器系统可以工作, 不能取出钥匙。
钥匙转至  电器系统不可以工作, 能取出钥匙。



电门锁



车头锁

将转向手把向左转至尽头, 插入钥匙, 向逆时针方向旋转到位, 即可锁定转向机构, 取出钥匙; 如需打开, 仅需将钥匙插入顺时针方向旋转即可, 停车时不要忘记锁车头锁。



车头锁

重要部件功能

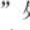
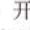
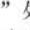
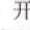
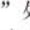
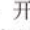
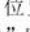
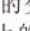
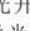
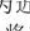


功能键的使用

1. 当开关置于“标准”位置时，车辆适于爬坡行驶；当开关置于“经济”位置时，车辆适于省电行驶；当开关置于“超车”位置时，车辆适于超车行驶。
2. 修复键（ARS）：当电动车电路系统出现故障时，ARS将语音播报故障项目，用户可按照语音提示，操作调速把边上的修复键（ARS）进行故障修复。
3. ready键：简称RD键，当打开电门锁，准备骑行前或刹车后静止超过30秒，需按下RD键，电动车才能重新启动。



开关的使用

1. 喇叭按钮：按此按钮时，喇叭鸣响。
2. 转向灯开关（ ），需向左转弯时，此开关拨至“”处；需向右转弯时，此开关拨至“”处，开关拨向“”或“”时转向信号保持接通状态，前、后转向灯的单边（左或右）及仪表转向指示灯同时亮，按下开关后转弯灯信号解除，此时开关会自动弹回中间位置。
3. 变光开关：当右综合开关的照明开关置于“”位置时，前照灯、尾灯、位置灯、仪表灯亮，这时按动左手把的变光开关至“”时为近光，按动变光开关至“”时为远光，同时，仪表盘上的远光指示灯也点亮，将右综合开关的照明开关置于“”位置时，上述灯光会解除。

注意：

1. 当使用完转向灯后，请立即熄灯，以免给人带来误解。
2. 夜间行车速度应低于白天，并尽量靠近路中央偏右方向行驶，夜间安全行车距离一般为50m以上，应能熟练变换灯光和正确判断路面状况，在照明不良的路段以远光灯形式，发现对面有车辆、直行车和路人时请减速，并切换为近光灯，若对方车辆的灯光使自己目眩要立即靠边行驶，必要时主动停车避让。



特殊功能介绍

● 行车电脑全自动行驶故障修复系统



功能介绍：本功能在电动车电路系统出现故障时，起到语音提醒和故障修复的作用。

使用说明：当电动车电路系统出现故障时，ARS将语音播报故障项目，用户可按照语音提示，操作调速把边上的修复键进行故障修复。



● 免钥匙启动说明(如适用)



 设定键，设定防盗警戒。

 解除键，解除防盗。

 启动键，启动机车。

 寻车键，寻找车辆。

 座垫键，打开座垫。

- 1、设定防盗警戒：停车电门锁关闭时，按下设定键，喇叭响一下，表示进入警戒状态
- 2、解除防盗：按下解除键，喇叭响两下，解除防盗
- 3、遥控启动：连续按两下启动键，喇叭响一下，电门锁供电，可作免钥匙启动
- 4、寻车键：按寻车键，喇叭响五声，提示车辆位置
- 5、座垫锁：按下座垫锁键，座垫锁开启

简易故障现象及排除

序号	故障现象	故障原因	排除方法	备 注
1	打开电门锁， 仪表无显示， 车辆不启动。	保险丝烧断	换相同规格保险管	在检查或者更换保险丝之前，先将电源开关旋至断电处，以防止突然短路。如果经常烧断保险丝，请您及时送至本公司特约维修单位检修。
		电池接线脱落	紧固电池接线	
2	打开电门锁， 仪表有显示， 车辆不启动。	电池电压过低	将电池充足电	有时刹把已回到位，但里面的断电开关接头需稍等片刻才能回到位。
		刹车把未回到位	刹车把回位	
		调速线松脱或故障 电路接线松脱	请送至本公司特约维修单位检修	
3	充电后续行里程不足	轮胎气压不足	将轮胎气充足	
		充电不良	将插座和充电器各连接处重新连接可靠，充足电	
		充电器故障	请送至本公司特约维修单位检修	充电器内有高压，非专业人员请勿打开。请不要自行更换充电器的插头和电线，以免引发安全事故。
		电池老化或损坏	更换电池	

故障无法判断或排除时，请送至本公司特约维修单位，由专业人员检修。



保修条款功能介绍



尊敬的用户：

为了切实保护您的合法权利，完善产品质量民事责任制度，便于我司履行三包义务和承担责任，确保为您提供满意的服务，请您务必认真阅读、填写和妥善保管售后服务卡。谢谢合作！

三包原则



1、消费者选购时，请检查本车外观质量。使用后因外观损坏，不属三包范围。

2、您在选购时，请当场检验、调试，并有权要求销售人员提供正确的操作方法和维护事项，提供有效销售票据，及盖章和签字确认的售后服务卡。

3、用户应按产品使用手册正确操作使用、凡因产品质量原因导致发生性能故障，根据《中华人民共和国产品质量法》、《中华人民共和国消费者权益保护法》、及国家有关产品三包规定，由本公司统一履行三包义务。

4、如退换车，参照国家相关规定收取折旧费（如当地有特殊规定的，按当地规定执行）。



**敬请选用带“台铃专用”字样或台铃公司选配的零部件。
请至台铃授权服务站维修，联系电话400-058-9988**

● 保修期限及免费服务内容

序号	零部件名称	保修期限	维修故障说明
1	电机	36个月	1年内换新电机, 2-3年之间换维护(电机线圈缺相、短路、烧坏非人为因素)
2	电机霍尔元件	6个月	功能性障碍
3	电机轴承	12个月	质量问题(非人为因素)
4	控制器	12个月	功能性障碍(非人为原因)
5	充电器	12个月	功能性障碍(非人为原因)
6	铅酸电池	12个月	电池容量低于60%(非人为原因), 6个月内免费更换新电池, 7-12个月内期间免费更换维护电池(以电池出厂日期为准)
7	锂电池	24个月	电池容量低于60%非人为原因), 12个月内免费更换新电池, 12-24个月内期间免费更换维护电池(以电池出厂日期为准)
8	方向把、车架、前叉\方向柱、后平叉	24个月	断裂、脱焊(非人为原因)
9	调速把、刹把、转换器、喇叭、防盗器、语音器、LED灯、仪表、套锁	9个月	功能性障碍(非人为原因)
10	前/后减震、后货架、主支架、侧支架、座垫	6个月	五金断裂、脱焊(非人为原因); 座垫破损、底部断裂(非人为因素)
11	前轮圈	12个月	脱漆/变形/轴承位磨损(非人为原因)
12	真空胎	12个月	断层、龟裂、起泡(非人为因素)
13	烤漆件	6个月	大片脱落、明显褪色、起泡、开裂(非人为原因)
14	后视镜、保险箱、灯泡、电缆线、开关、刹车蹄块	易损件不在保修范围	
15	其余未列零部件	3个月内有品质问题的给与更换(非人为原因), 3个月之后收取成本费给予更换	

- 上述时间以购买日期为准(蓄电池除外)。
- 家庭使用的车辆, 其三包期限按上表所规定的执行。
- 非家庭使用(如经营、商用、公司集体、团购、租赁)的车辆, 其三包期限按上表规定执行一半执行。
- 有特殊约定的以约定内容执行。
- 如果您长时间不使用电动车, 请务必至少1个月给电池补充充电1次, 提升电池使用寿命, 避免亏电不能三包导致的损失。



非三包范围保修



序号	非 三 包 内 容
1	以上表为基准，超过规定“三包”时限和范围的，视为超出“三包”服务
2	广告促销类、赠送物品类、响声大小、软硬等人为感觉类项目
3	因烟熏、药品、地震、台风、洪水、水灾、雷击、化学腐蚀等不可抗拒因素造成的损坏
4	未在台铃服务站指定维修网点维修，自行改装、分解、破坏零部件状态，使用非原厂造成的其他零部件损坏、擅自私改电路和配置的不予三包并由用户自己承担全部相关责任
5	撞车、摔车、超载、超速、私自改装、未使用原创配件、未按使用说明操作等人为因素而造成的故障
6	无维修卡、发票、收据等票卡不相符，附件不全
7	充电器、控制器等有商标、封条的，人为撕毁的不予三包，套锁钥匙折断在内，不予三包
8	电池亏电、鼓包、浸泡以及外因导致的破损不予三包，所有电池及配件不实行循环三包



● 非三包范围保修原则

1、三包范围以外的故障及三包期以后的主要件仍由本公司负责修理，但要收取材料费用。

2、为了利于环境保护，超过三包期以后的电池更新，本公司一律按出厂价供应，但旧电池必须一比一回收，返回电池制造厂，以免污染环境。